

**Aðgerðaáætlun Umhverfisstofnunar,
Landhelgisgæslu Íslands og Samgöngustofu
um viðbrögð við bráðamengun utan hafna og
notkun skipaafdrepa**

Samgöngustofa 



LANDHELGISGÆSLA ÍSLANDS
ICELANDIC COAST GUARD



UMHVERFISSTOFNUN

Efnisyfirlit

| | | |
|-----|---|----|
| 1 | Inngangur | 3 |
| 2 | Skipaafdrepp..... | 3 |
| 3 | Virkjun aðgerðaáætlunar | 3 |
| 3.1 | Ábyrgð, hlutverk og verkefni | 4 |
| 3.2 | Ákvarðanatöka | 5 |
| 4 | Aðgerðir og aðköma | 6 |
| 5 | Meginreglur vegna einstakra viðbragðsstiga | 8 |
| 6 | Hlutverka- / aðgerðalisti einstakra stofnana..... | 9 |
| 6.1 | Landhelgisgæsla Íslands..... | 9 |
| 6.2 | Umhverfisstofnun | 10 |
| 6.3 | Samgöngustofa | 11 |
| 7 | Staðfesting..... | 12 |
| | Fylgiskjal 1, gerð sameiginlegra viðbragðsáætlana utan hafnarsvæða | 13 |
| | Fylgiskjal 2, samráðsfundir þar sem farið er yfir atburðarás eftir atvik á sjó til að meta árangur og gera tillögur um það sem betur má fara..... | 14 |
| | Fylgiskjal 3, æfingar og þjálfun vettvangsstjóra og annarra viðbragðsaðila | 15 |
| | Fylgiskjal 4, yfirlit yfir aðgerðar- og íhlutunarrétt eftir þjóðerni og hafsvæðum..... | 16 |
| | Fylgiskjal 5, atriði sem taka þarf til athugunar áður en ákvörðun um nýtingu skipaafdreps er tekin..... | 17 |
| | Fylgiskjal 6, skipaafdrepp við Ísland | 20 |
| | Fylgiskjal 7, Flæðirit aðgerða | 34 |

1 Inngangur

Aðgerðaáætlun um viðbrögð við bráðamengun utan hafna og notkun skipaafdrepa fjallar um hvernig bregðast eigi við vegna óhappa á sjó er varða skip í efnahagslögsögu Íslands sem ógna siglingaöryggi eða hætta er á að valdi umhverfistjóni. Áætlunin er sameiginlegt stjórnæki Umhverfisstofnunar (UST), Landhelgisgæslu Íslands (LHG) og Samgöngustofu (SGS) og er ætlað að tryggja fumaust verklag og framkvæmd viðbragða vegna bráðamengunar, þegar hætta er talin á bráðamengun sem og rétta framkvæmd við notkun skipaafdrepa, sem útnefnd eru af SGS.

Sú aðgerðaáætlun sem hér fylgir er byggð á vinnu sem unnin var á árunum 2006 til 2008. Verkið var unnið af starfsmönnum Landhelgisgæslu Íslands, Umhverfisstofnunar og Siglingastofnunar (nú Samgöngustofa) og lýsir m.a. þeim forsendum sem lágu til grundvallar á þeim tíma. Nokkuð hefur breyst frá því að upphafleg aðgerðaáætlun var samin en í þessari áætlun sem hér fer á eftir er ekki farið nákvæmlega í forsendur áætlunarinnar heldur vísað til þess sem var unnið áður og skilað í skýrslu til samgönguráðherra.

Áætlunin byggir á lögum nr. 33/2004 um varnir gegn mengun hafns og stranda og reglugerð nr. 1010/2012 um viðbrögð við bráðamengun hafns og stranda og eftir atvikum hafnalögum nr. 61/2003, lögum nr. 41/2003 um vaktstöð siglinga og reglugerðum settum með stoð í þeim.

Áætlunin gildir fyrir aðstæður þar sem ekki er yfirvofandi hætta fyrir líf og heilsu skipverja. Aðstæður geta breyst mjög hratt í það að vera hættulegar lífi skipverja og víkur þá áætlun þessi fyrir björgunarstörfum.

2 Skipaafdrepp

Skipaafdrepp merkir hér:

höfn, hluti hafnar eða annars öruggs skipalægis eða akkerislægis eða annað skýlt svæði sem Samgöngustofa auðkennir til að taka á móti nauðstöddum skipum;

Skipaafdrepp eru annars vegar innan hafna (neyðarhöfn), eins og þær eru skilgreindar í viðkomandi hafnarreglugerð og hins vegar skjólgóð svæði sem tilgreind eru utan hafna.

3 Virkjun aðgerðaáætlunar

Aðgerðaáætlunina er hægt að virkja á fjórum stigum, þ.e. þegar atvik verður á sjó þar sem engin mengun er sjáanleg og engin hætta er talin á mengun, hætta er talin á mengun, mengun er sýnileg og þegar skip þurfa að leita í skipaafdrepp.

- **Engin mengun eða hætta á bráðamengun.**

Tilkynning berst frá skipi um slys eða atvik þar sem ekki er sýnileg mengun né talin hætta á bráðamengun. Forræði er hjá LHG sem virkjar áætlunina.

- **Hætta á bráðamengun.**
Hætta er talin á bráðamengun vegna ástands skips, hætta á að það reki að landi o.s.frv. Forræði er hjá LHG sem virkjar áætlunina og upplýsir UST og SGS. UST ber ábyrgð á að undirbúa að aðgerðir gegn bráðamengun hefjist.
- **Mengun sýnileg.**
Vart verður við mengun við eftirlit gæslueininga, með gervitunglamynd eða tilkynning berst um mengun. Forræði er hjá UST.
- **Notkun skipaafdrepa.**
Skipstjóri óskar eftir að leita í skipaafdrepa eða LHG beinir skipi í skipaafdrepa vegna mengunar eða hattu á mengun. Forræði er hjá LHG sem virkjar áætlunina og boðar viðeigandi aðila samráðshóps til samráðsvettvangs.

LHG, UST og SGS hafa samráð um afboðun eða breytingar á viðbragðsstigum.

3.1 Ábyrgð, hlutverk og verkefni

- Ábyrgð á útfærslu þessarar áætlunar hjá Landhelgisgæslunni.**
 - **Forstjóri LHG:** Ábyrgð á aðgerðaáætlun og útfærslu.
 - **Framkvæmdarstjóri aðgerðasviðs:** Ábyrgð á að framkvæmd aðgerða sé í samræmi við áætlunina.
 - **Aðalvarðstjóri stjórnstöðvar :** Ber ábyrgð á að vakthafandi starfsmenn þekki vel til áætlunarinnar.
- Ábyrgð á útfærslu þessarar áætlunar hjá Samgöngustofu.**
 - **Forstjóri SGS** ber ábyrgð á aðgerðaáætlun og útfærslu.
 - Ráðgjöf um siglingamál, hafnamál, veður og sjólag, tækniráðgjöf varðandi ástand skipa og lögfræðileg aðstoð.
 - **Framkvæmdastjóri mannvirkja- og leiðsögusviðs** er tengiliður Samgöngustofu og sér um að skipa í samráðshópinn fyrir hönd SGS.
- Ábyrgð á útfærslu þessarar áætlunar hjá Umhverfisstofnun.**
 - **Forstjóri UST** ber ábyrgð á aðgerðaáætlun og útfærslu.
 - **Vakthafandi vettvangsstjóri eða aðgerðastjóri** tekur á móti tilkynningum um bráðamengun og tekur ákvörðun um stig viðbragðs.
 - **Aðgerðastjóri** heldur utan um samskipti og samstarf aðila fjarri vettvangi, þ.m.t. sveitarstjórn og umhverfisnefnd/heilbrigðisnefnd, er í nánú samstarfi við vettvangsstjóra og er honum til ráðgjafar, aðstoðar og upplýsinga. Hann mætir í Samhæfingarstöð Almannavarna ef þörf er á og manna stöðu Umhverfisstofnunar þar sem samhæfingarstöðin er virk. Aðgerðastjóri er tengiliður við lögregluyfirvöld, Landhelgisgæslu Íslands, Samgöngustofu, björgunarsveitir Landsbjargar og aðra aðila utan vettvangs sem hugsanlega koma að aðgerðum.
 - **Vettvangsstjóri** er stjórnandi á og æðstráðandi á vettvangi meðan á aðgerðum vegna bráðamengunar stendur.

- **Lögfræðileg** ráðgjöf til hafna vegna innheimtu á kostnaði vegna notkunar neyðarhafnar.

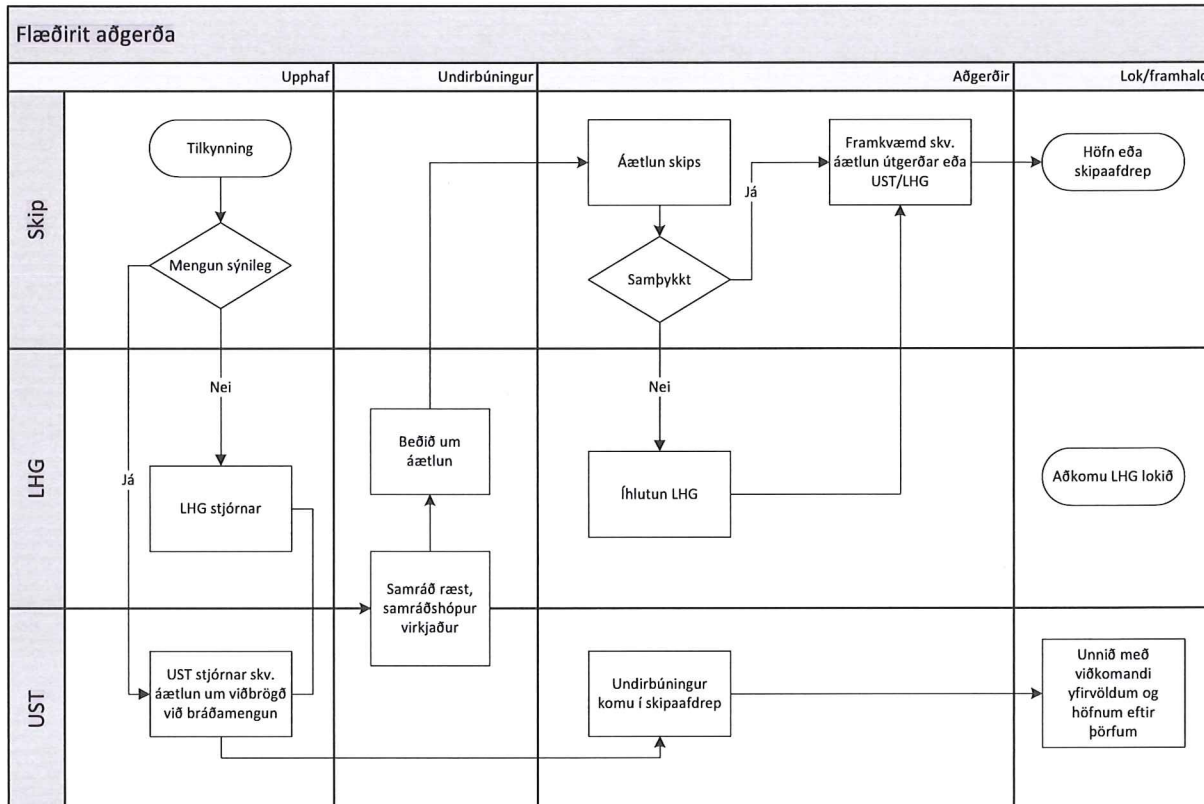
3.2 Ákvarðanataka

Strax og ljóst er að óhapp er yfirvofandi eða hefur orðið, skal senda út til samráðshóps LHG, SGS og UST viðbragðsviðvörðun þar sem lýst er atburði og horfum í stuttu máli. Viðtakendur skulu kvitta fyrir móttöku skeytis og vera í viðbragðsstöðu. Samráðshópurinn tekur síðan ákvörðun um hvaða aðila til viðbótar skuli boða til samráðs.

Vaktstöð siglinga (VSS) skal á hverjum tíma hafa lista yfir þá aðila sem boða skal, eða upplýsa, samkvæmt þessari áætlun þar sem komi fram hverjir skuli boðaðir og hvernig þeir skulu boðaðir.

Þegar ábyrgð er færð frá einum aðila til þess næsta skal það gert með formlegum hætti, bréflaga eða með tölvupósti og móttaka staðfest.

Við strand skips tekur Umhverfisstofnun yfir stjórn á vettvangi að mannbjörg lokinni. Við ákvarðanir í slíku tilfalli er stuðst við þessa aðgerðaáætlun og viðbragðsáætlun eftir því sem við á hverju sinni.



Sjá nánar í fylgiskjali nr. 7

4 Aðgerðir og aðkoma

Viðbrögð við mengunarslysum, hættu á bráðamengun og ákvörðun um að færa skip í skipaafdrepp krefjast yfirvegna og hugsanlega sérfræðiþekkingar frá öðrum aðilum en þeim sem bera ábyrgð á aðgerðaáætluninni. Valkostur á móti því að færa skip til hafnar er að halda skipinu á staðnum eða gefa því fyrirmæli um að halda út á opið haf eða jafnvel draga það þangað. Sú staða getur komið upp að losa þurfi skip við farm / eigið eldsneyti á staðnum og framkvæma viðgerðir. Í flestum tilfellum er þó betra að færa skip til skipaafdrepps og framkvæma nauðsynlegar aðgerðir þar ef mögulegt er. Í skipaafdreppi væri yfirleitt auðveldara að koma í veg fyrir dreifingu mengunar. Hafa ber þó í huga að í sumum tilfellum gæti skapast hætta t.d. af völdum elds, sprengi- eða mengunarhættu í neyðarhöfn.

Þegar atvik koma upp sem taka til þessarar áætlunar er virkjaður samráðshópur LHG, UST og SGS sem eftir atvikum virkjar eftirfarandi stofnanir og viðbragðsaðila eftir aðstæðum hverju sinni.

- Fiskistofa
- Hafrannsóknastofnun
- Fulltrúi (sveitarfélags) skipaafdrepps
- Sýslumaður þess umdæmis sem skipaafdrepp tilheyrir
- Viðkomandi hafnarstjóri
- Fulltrúi / umboðsmaður útgerðar
- Fulltrúi flokkunarfélags skipsins
- Fulltrúi / umboðsmaður trygginga P&I
- Slysavarnarfélagið Landsbjörg
- Náttúrufræðistofnun Íslands
- Veðurstofa Íslands
- Geislavarnir ríkisins
- Vegagerðin
- Embætti landlæknis
- Viðeigandi heilbrigðisfulltrúar
- Ríkislögreglustjóri / Almannavarnir
- Ríki með aðliggjandi efnahagslögsögu

Hlutverk helstu aðila er eftirfarandi:

Landhelgisgæsla Íslands annast eftirlit með hafsvæðum umhverfis Ísland, jafnt úr lofti sem af sjó. LHG tilkynnir UST og lögreglu yfirvöldum um ef vart verður mengunar eða grunur leikur á mengun hafs og stranda.

Samgöngustofa er kölluð til samráðs samkvæmt lögum um Vaktstöð siglinga þ.m.t. neyðarhafnir og neyðaraðstoð við skip (Maritime Assistance Service, MAS). Einnig veitir SGS tæknilega aðstoð

við mat á sjóhæfni skips og við ákvarðanatöku um aðgerðir og samskipti við ábyrgðaraðila neyðarhafnar.

Umhverfisstofnun er kölluð til samráðs vegna sérfræðipækkingar í mengunarmálum og mengandi efnum ásamt því að hafa eftirlit með framkvæmd laga um varnir gegn mengun hafs og stranda þar sem kveðið er á um íhlutunarrétt LHG ef um yfirvofandi mengun er að ræða. Einnig hefur UST sérfræðipækkingu varðandi strandsvæði, sbr. vákort, ásamt því að hafa yfir að ræða mengunarvarnarbúnaði.

Fiskistofa skal vera til samráðs varðandi hugsanleg áhrif á fiskeldi.

Hafrannsóknastofnun er kölluð til samráðs vegna lífríkis í hafinu, fiskistofna, hrygningarsvæða, botndýralífs o.fl.

Fulltrúi (sveitarfélags) skipaafdreps / hafnarstjóri er ráðgefandi um aðstæður í skipaafdrepi. Það sveitarfélag sem skipaafdrepp heyrir undir skal upplýst um stöðu mála og ástæður fyrir notkun skipaafdreps.

Sýslumaður þess umdæmis sem skipaafdrepp tilheyrir skal gert viðvart er skipaafdrepp hefur verið valið og hann upplýstur reglulega um gang mála.

Hafnarstjóri viðkomandi hafnar skal eins og sýslumaður reglulega upplýstur um gang mála.

Fulltrúi / umboðsmaður útgerðar / skipstjóri. Haft skal samband við útgerð og fá fram álit hennar, ásamt því að gera útgerðinni ljósa ábyrgð hennar. Grípi LHG inn í atburðarásina skal útgerðinni og skipstjóra gerð grein fyrir aðgerðinni og þeim kostnaði sem fellur á útgerðina af þeim sökum. Þetta skal gert skriflega.

Fulltrúi flokkunarfélags skipsins. Fulltrúa flokkunarfélags skipsins skal gerð grein fyrir stöðu mála og hann upplýstur reglulega um gang mála.

Fulltrúi / umboðsmaður trygginga P&I. Umboðsmaður tryggingafélags skipsins svo og fulltrúa P&I tryggingafélags skal gerð grein fyrir stöðu mála og þeir upplýstir reglulega um gang mála.

Ríki með aðliggjandi efnahagslögsögu sem gæti tengst slíku óhappi á sjó er felur í sér hættu á mengun skal gert viðvart og gefnar reglulega upplýsingar um gang mála.

Slysavarnarfélagið Landsbjörg veitir aðstoð við aðgerðir eftir atvikum.

Lögreglu yfirvöld viðkomandi neyðarhafnar eru ábyrg fyrir aðgerðum í neyðarhöfn þar til öll hættu / almannavá er liðin hjá.

Náttúrufræðistofnun er kölluð til samráðs vegna lífríkis við strendur.

5 Meginreglur vegna einstakra viðbragðsstiga

Engin mengun eða hættu á bráðamengun.

Gildir þegar skip tilkynna um slys eða atvik á sjó þar sem öryggi áhafnar og skips er ekki tryggt en hvorki er sýnileg mengun né talin hættu á bráðamengun. Þetta getur t.d. átt við atvik þar sem skip er vélarvana eða með takmarkaða stjórnhæfni. Í slíkum tilfellum fylgist LHG með gangi mála og metur aðstæður í samráði við skipstjóra viðkomandi skips. Ef hættu er á að atvikið geti þróast á þann veg að hættu geti orðið á bráðamengun skal meta hvort rétt sé að breyta um viðbragðsstig.

Hættu á bráðamengun.

Ef hættu er talin á bráðamengun skal LHG meta aðstæður vandlega í samvinnu við UST og SGS. Kalla skal eftir áætlun skipstjóra, útgerðar eða tryggingarfélags um viðbrögð. Ef áætlun þessara aðila er ekki talin viðunandi skal íhuga beitingu íhlutunarréttar LHG í samræmi við lög um verndun hafs og strandar. Íhlutunin getur verið í formi fyrirmæla til skipstjóra eða yfirtöku skips, þ.e. með því að senda fulltrúa LHG um borð til að taka við stjórn eða með því að draga viðkomandi skip á öruggt svæði.

Mengun sýnileg.

Þegar vart verður við mengun skal gefa útgerð skipsins færi á að koma með áætlun um hreinsun. UST skal meta áætlunina og ef henni er hafnað þá skal unnið í samræmi við ákvæði V. kafla reglugerðar nr. 1010/2012 um viðbrögð við bráðamengun hafs og stranda. Umhverfisstofnun ber ábyrgð á að aðgerðir gegn bráðamengun hefjist og annast stjórn á vettvangi. Vettvangsaðgerðir skulu eftir því sem kostur er taka mið af fyrirliggjandi viðbragðsáætlunum og SÁBF skipulagi. UST getur óskað eftir aðstoð LHG eða annars bærs aðila vegna hreinsunar- aðgerða.

Notkun skipaafdrepa.

Skipaafdrepa skulu nýtt þegar það er besti kostur í stöðunni hvað varðar umhverfislegan ávinning. Ákvörðun LHG og eftir atvikum UST um notkun skipaafdrepa eða e.t.v. að draga skip út á opið haf skal tekin eftir sameiginlegt mat og í samvinnu við aðrar stofnanir og yfirvöld.

Valin skipaafdrepa samkvæmt fylgiskjali 6 skulu nýtt þar sem það er talið besti kostur. Ef aðrir staðir koma til greina til sömu nota skal farið í gegnum ákvarðanatökufæri samkvæmt fylgiskjali nr. 5.

Eftir sameiginlegt mat á ástandinu og með faglegu innleggi frá framangreindum samráðsaðilum (sjá kafla, Aðgerðir og aðkoma) þar sem ákvörðun hefur verið tekin um að færa skip í skipaafdrepa ákveður LHG skipaafdrepa og stjórnar aðgerðum.

Innanríkisráðuneytinu skal tilkynnt um ákvarðanatöku og forsendur hennar þegar hún liggur fyrir.

Í öllum tilfellum sem um ræðir í áætlun þessari, varðandi notkun skipaafdrepa, hefur Landhelgisgæsla Íslands með höndum aðgerðir þær er gripið er til allt frá ráðgjöf til beinnar íhlutunar.

6 Hlutverka- / aðgerðalisti einstakra stofnana

6.1 Landhelgisgæsla Íslands

Engin mengun né hætta á bráðamengun

1. Stjórnstöð tekur við tilkynningu.
2. Framkvæmdastjóri aðgerðarsviðs upplýstur og lagt mat á hvort þörf sé á frekari staðfestingu á að engin mengun sé til staðar né hætta á mengun.
3. Ef vafi leikur á áreiðanleika upplýsinga frá vettvangi skal senda gæslueiningu á svæðið.
4. LHG stjórnar björgunaraðgerðum og kallar út viðeigandi björgunar- og samstarfsaðila.

Hætta á bráðamengun

1. Stjórnstöð tekur við tilkynningu.
2. Stjórn aðgerða er í höndum LHG.
3. LHG skipar vettvangsstjóra.
4. Virkjar aðgerðaáætlun í samvinnu við UST og SGS.
5. Virkjar samráðshóp vegna bráðamengunar.
6. Kallar út þyrluáhöfn í viðbragðsstöðu.
7. Setur mengunareftirlitsflugvél í viðbragðsstöðu.
8. Sendir varðskip með mengunarhreinsibúnað á vettvang.
9. Setur björgunarskip og önnur skip í viðbragðsstöðu.
10. Upplýsir skipamiðlara eða umboðsmann viðkomandi skips og óskar eftir aðgerðaplani útgerðar.
11. Metur hvort ástæða er til að beita íhlutunarrétti LHG.

Mengun sýnileg

1. Stjórnstöð tekur við tilkynningu.
2. Stjórn aðgerða er í höndum UST.
3. Virkjar aðgerðaáætlun í samvinnu við UST og SGS.
4. Virkjar samráðshóp vegna bráðamengunar.
5. Kallar út þyrluáhöfn í viðbragðsstöðu.
6. Kallar út áhöfn á flugvél og / eða þyrlu.
7. Sendir varðskip með mengunarhreinsibúnað á vettvang.
8. Setur björgunarskip og önnur skip í viðbragðsstöðu.
9. Upplýsir skipamiðlara eða umboðsmann viðkomandi skips og óskar eftir aðgerðaplani útgerðar.

Notkun skipaafdreps

10. Stjórnstöð tekur við tilkynningu.
11. Stjórn aðgerða er í höndum LHG.
12. LHG skipar vettvangsstjóra.
13. Virkjar áætlun í samvinnu við UST og SGS.

14. Virkjar samráðshóp vegna bráðamengunar.
15. Metur þörf á að senda fulltrúa LHG eða einingar á vettvang.
16. Upplýsir skipamiðlara eða umboðsmann viðkomandi skips og óskar eftir aðgerðaáætlun útgerðar.

6.2 Umhverfisstofnun

Engin mengun né hætta á bráðamengun

1. Tekur við tilkynningu frá LHG.
2. Fær upplýsingar um framgang mála frá LHG.
3. Skráir atvikið og fylgist með.

Hætta á bráðamengun

1. Tekur við tilkynningu frá LHG.
2. Skipar mann í samráðshóp.
3. Virkjar innri viðbragðsáætlun sína meðan mengunarástand varir eða hætta er á mengun og hefur mengunarvarnabúnað tiltækan.

Mengun sýnileg

1. Tekur við tilkynningu frá LHG.
2. Tekur við stjórn aðgerða og virkjar innri viðbragðsáætlun sína.
3. UST skipar vettvangsstjóra.
4. UST upplýsir heilbrigðisyfirvöld um stöðu mála.
5. Virkjar neyðarskipulag almannavarna sé talið að almenningi stafi hætta af.
6. Virkjar aðgerðaáætlun í samvinnu við UST og SGS.
7. Virkjar samráðshóp vegna bráðamengunar.
8. Tryggir tæknilega stjórnun á útbreiðslu og hreinsun.

Notkun skipaafdreps

A. Engin mengun sýnileg

1. Tekur við tilkynningu frá LHG.
2. Fær upplýsingar um framgang mála frá LHG.
3. Skráir atvikið og fylgist með.

B. Hætta á bráðamengun

1. Tekur við tilkynningu frá LHG.
2. Virkjar innri viðbragðsáætlun sína meðan mengunarástand varir eða hætta er á mengun og hefur mengunarvarnabúnað tiltækan.
3. Tekur þátt í samráðshópi vegna bráðamengunar.
4. Tekur við stjórn aðgerða komi til bráðamengunar hafs og stranda utan hafnarsvæða.

6.3 Samgöngustofa

Engin mengun né hætta á bráðamengun

1. Tekur við tilkynningu frá LHG.
2. Skipar eftir þörfum aðila í samráðshópinn.
3. Veitir upplýsingar um hafnir og tæknileg málefni.

Hætta á bráðamengun

1. Tekur við tilkynningu frá LHG.
2. Skipar eftir þörfum aðila í samráðshópinn.
3. Veitir upplýsingar um hafnir og tæknileg málefni.

Mengun sýnileg

1. Tekur við tilkynningu frá LHG.
2. Skipar eftir þörfum aðila í samráðshópinn.
3. Veitir upplýsingar um hafnir og tæknileg málefni.

Notkun skipaafdreps

1. Tekur við tilkynningu frá LHG.
2. Skipar eftir þörfum aðila í samráðshópinn.
3. Veitir upplýsingar um hafnir og tæknileg málefni.
4. Virkjar hafnarríkiseftirlit.


7 Staðfesting

Forstjórar Umhverfisstofnunar, Landhelgisgæslu Íslands og Samgöngustofu staðfesta þessa aðgerðaáætlun með undirritun sinni.

Reykjavík 26 / 05 / 2014


F. h. Umhverfisstofnunar


F. h. Landhelgisgæslu Íslands


F. h. Samgöngustofu

Fylgiskjal 1, gerð sameiginlegra viðbragðsáætlana utan hafnarsvæða

Viðbragðsáætlun er skriflegt skjal sem lýsir fyrirfram ákveðinni skipulagðri aðgerð eða röð aðgerða sem sett skal í gang ef bráðamengun á sér stað. Samkvæmt 12. gr. reglugerðar nr. 1010/2012 um viðbrögð við bráðamengun hafs og stranda skal Umhverfisstofnun sjá um gerð viðbragðsáætlana utan hafnarsvæða í samstarfi við Landhelgisgæslu Íslands og Samgöngustofu að höfðu samráði við ráðgjafaraðila sem tilgreindir eru í ákvæðum laga um varnir gegn mengun hafs og stranda. Áætlanirnar skulu m.a. tilgreina hvað er í húfi og hvað eigi að verja. Þær skulu greina frá tiltækum mengunarvarnabúnaði og hugsanlegum aðgerðum. Þær skulu ennfremur innihalda nöfn og símanúmer tengiliða sem hafa þarf samband við komi til bráðamengunar. Nöfn og símanúmer tengiliða skulu uppfærð a.m.k. árlega. Umhverfisstofnun er ábyrg fyrir uppfærslu lista yfir tengiliði og yfirliti yfir tiltækan mengunarvarnabúnað.

Vákort af mengunarlögsögu / efnahagslögsögu Íslands skal vera hluti af viðbragðsáætlun utan hafnarsvæða. Út frá staðsetningu atviks eru upplýsingar í vákorti um þau verðmæti sem hugsanlega eru í húfi, notuð til að taka ákvarðanir um frekari aðgerðir og aðkomu ráðgjafaraðila hverju sinni. Vákortið er aðgengilegt á heimasíðu Umhverfisstofnunar.

Aðgerðaáætlun þessi verður einnig hluti af viðbragðsáætlunum utan hafnarsvæða, þar sem hún lýsir hlutverki og samstarfi aðila sem taka þátt í aðgerðum vegna bráðamengunar.

Fylgiskjal 2, samráðsfundur þar sem farið er yfir atburðarás eftir atvik á sjó til að meta árangur og gera tillögur um það sem betur má fara

Eftir að atvik hefur orðið á sjó sem leiðir til bráðamengunar eða þar sem hætta var á bráðamengun er mikilvægt að viðbragðsaðilar og aðrir aðilar sem að málinu komu meti árangur aðgerða, samskipti viðbragðsaðila og annarra aðila og hvort eitthvað hefði mátt betur fara í aðgerðunum.

Landhelgisgæsla Íslands og eftir atvikum Umhverfisstofnun boða samráðsaðila til rýnifundar um ferlið með þeim aðilum sem að málinu hafa komið, þar sem farið er yfir aðgerðir og þær metnar í ljósi reynslunnar. Aðgerðaáætlun þessi verður uppfærð ef þörf er á.

Fylgiskjal 3, æfingar og þjálfun vettvangsstjóra og annarra viðbragðsaðila

Umhverfisstofnun hefur meðal annars það hlutverk að sjá um æfingar á tiltækum búnaði utan hafnarsvæða samkvæmt 26. gr. reglugerðar nr. 1010/2012 um viðbrögð við bráðamengun hafs og stranda. Æfingar skal halda a.m.k. árlega. Umhverfisstofnun hefur umsjón með æfingum og þjálfun vettvangsstjóra vegna bráðamengunar utan hafnarsvæða.

Æfingar geta til dæmis verið

- Skrifborðsæfingar til þess að æfa viðbrögð og samskiptamáta aðila sem koma að bráðamengun.
- Æfingar með búnað þar sem búnaður Landhelgisgæslu Íslands og Umhverfisstofnunar er notaður. Æfingin á að þjálfa starfsmenn í notkun búnaðarins og einnig þjálfa starfsmenn og verktaka úr ýmsum áttum í að vinna saman.
- Æfingar með aðilum Kaupmannahafnarsamkomulagsins og Norðurskautsráðsins (hugsanlega NACGF, HELCOM og BONN samkomulagsins og EMSA) í viðbrögðum við bráðamengun.
- Vettvangsstjórabjálfun og endurmenntun vettvangsstjóra.

Miða skal við að halda tvær æfingar árlega, annars vegar verklega æfingu og hins vegar skrifborðsæfingu:

- Árleg verkleg æfing (nánar útfært hverju sinni) verður skipulögð í samstarfi Umhverfisstofnunar, Landhelgisgæslu Íslands og Samgöngustofu og samráðsaðila eftir atvikum.
- Árleg skrifborðsæfing með helstu viðbragðsaðilum.

Auk þess heldur Landhelgisgæsla Íslands reglulegar æfingar í meðferð mengunarvarnabúnaðar sem miða að því að viðhalda hæfni áhafna í notkun búnaðarins og tryggja virkni hans.

Umhverfisstofnun heldur æfingar með höfnum eftir áætlunum þar um.

Fylgiskjal 4, yfirlit yfir aðgerðar- og íhlutunarrétt eftir þjóðerni og hafsvæðum.

| | Skip undir ísl. fána | Skip undir erlendum fána | |
|-------------------------|---|--|---|
| | | <i>Aðild að alþjóðlegum íhlutunarsamningum</i> | <i>Ekki aðild að alþjóðlegum íhlutunarsamningum</i> |
| Á opnu hafi | <i>Lög um verndun hafs og stranda</i> | <i>Gildandi íhlutunarsamningur</i> | <i>Neyðarréttur</i> |
| Mengunarlögsaga Íslands | <i>Lög um verndun hafs og stranda</i> | <i>Lög um verndun hafs og stranda</i> | |
| Íslensk landhelgi | <i>Lög um verndun hafs og stranda Hafnalögin / Hafnareglugerðir</i> | | |

Fylgiskjal 5, atriði sem taka þarf til athugunar áður en ákvörðun um nýtingu skipaafdreps er tekin

| Atriði sem taka þarf til athugunar áður en ákvörðun um nýtingu skipaafdreps er tekin. | | |
|--|--|--------------|
| Þættir varðandi skipið sem athuga þarf | Ákveðið með / rætt við / skýrt fyrir | Athugasemdir |
| Sjóhæfni skipsins (stöðugleiki, framdrif, djúprista o.fl.) Skipstæknilegar aðstæður | Skipstjóri, áhöfn, Vaktstöð siglinga (VSS), Samgöngustofa (SGS), björgunaraðilar | |
| Farmur skipsins, olía um borð, hættuleg efni | Áhöfn, útgerð, VSS, SGS, Umhverfisstofnun (UST) | |
| Hugmyndir / tilmæli, skipstjóra, útgerðar og björgunaraðila | VSS, SGS | |
| Aðstæður til fyrirbyggjandi aðgerða áður en skipið er fært til skipaafdreps | Áhöfn, útgerð, SGS, stjórnandi aðgerða LHG á sjó | |
| Staður skips m.t.t. besta skipaafdreps og ástands skips | VSS, stjórnandi aðgerða LHG á sjó | |
| Eigandi skips og trygging | Skipstjóri, útgerð, tryggingafélag, VS | |
| Hugsanlegir björgunarsamningar | Skipstjóri, útgerð, tryggingafélag, björgunarfélag | |

Atriði sem taka þarf til athugunar áður en ákvörðun um nýtingu skipaafdreps er tekin.

| Þættir varðandi komu skips sem athuga þarf | Ákveðið með / rætt við / skýrt fyrir | Athugasemdir |
|---|---|--------------------------------------|
| <p>Öryggi fólks við neyðarhöfn og í aðsiglingu (bruni, sprenging, eiturefni)</p> <p>Svæðisþörf fyrir mismunandi skipastærðir</p> <p>Hætta á mengun</p> <p>Viðkvæm svæði við skipaafdrepp</p> <p>Möguleikar á grunnsetningu á leið til skipaafdreps</p> <p>Hugsanlegar afleiðingar eða vandamál sem notkun hafnar sem neyðarhafnar kann að valda íbúum við höfnina</p> <p>Til hvaða aðgerða skal grípa er komið er í neyðarhöfn, neyðarlosun, mengunarvarnir, köfun, þétting / viðgerðir</p> | <p>Almannavarnir</p> <p>VSS, SGS</p> <p>Áhöfn skips, stjórnandi LHG á sjó, UST og SGS</p> <p>Heimamenn, UST (vákort)</p> <p>Björgunaraðili, samráðshópur</p> <p>Hafnaryfirvöld, sveitarfélag</p> <p>Hafnaryfirvöld, sveitarfélag, björgunaraðili, útgerð og tryggingarfélag</p> | <p>Ástandslýsing skips afgerandi</p> |

Atriði sem taka þarf til athugunar áður en ákvörðun um nýtingu skipaafdreps er tekin.

| Þættir varðandi skipið sem athuga þarf | Ákveðið með / rætt við / skýrt fyrir | Athugasemdir |
|--|---|---------------------|
| Veðurútlit, alda og ölduspá, straumar og sjávarföll | Upplýsingakerfi SGS, Veðurstofa Íslands | |
| Siglingafræðilegar aðstæður, akkerissvæði, botnlagnir, aðstæður og pláss til stjórnataka, aðstoð við drátt | Heimamenn, LHG, SGS | |

Fylgiskjal 6, skipaafdrepp við Ísland

Samgöngustofa hefur útnefnt eftirfarandi staði sem skipaafdrepp, sbr. m-lið 3. gr. og tölulið 3.8 í 2. mgr. 26. gr. reglugerðar um vaktstöð siglinga og eftirlit með umferð skipa nr. 080/2013.

Skipaafdrepp merkir hér:

höfn, hluti hafnar eða annars öruggs skipalægis eða akkerislægis eða annað skýlt svæði sem Samgöngustofa auðkennir til að taka á móti nauðstöddum skipum;

Skipaafdrepp eru annars vegar innan hafna (neyðarhöfn), eins og þær eru skilgreindar í viðkomandi hafnarreglugerð og hins vegar skjólgóð svæði sem tilgreind eru utan hafna.

Eftirfarandi hafa verið útnefnd sem skipaafdrepp innan hafnar (neyðarhafnir):

1. Helguvíkurböfn, sbr. rgl. 982/2005 HAFNARREGLUGERÐ fyrir Reykjaneshöfn.
2. Hafnarfjarðarhöfn, sbr. rgl. 423/2012 HAFNARREGLUGERÐ fyrir Hafnarfjarðarhöfn.
3. Ísafjarðarhöfn, sbr. rgl. 1190/2005 HAFNARREGLUGERÐ fyrir Hafnir Ísafjarðarbæjar.
4. Akureyri/Krossaneshöfn, sbr. rgl. 287/2005 HAFNARREGLUGERÐ fyrir Hafnasamlag Norðurlands bs.
5. Reyðarfjarðarhöfn, sbr. rgl. 978/2009 HAFNARREGLUGERÐ fyrir hafnir Fjarðabyggðar.
6. Vestmannaeyjahöfn, sbr. rgl. 1030/2012 HAFNARREGLUGERÐ fyrir Vestmannaeyjahöfn.

Eftirfarandi staðir hafa verið útnefndir sem skipaafdrepp utan hafnar:

1. Hvalfjörður, milli 21°34'V og 21°43'V, viðmiðunarpunktur 63°23'N 21°40'V
2. Dýrafjörður, viðmiðunarpunktur: 65°57'N 23°18'V
3. Ísafjarðardjúp, viðmiðunarpunktur: 66°15'N 23°18'V
4. Eyjafjörður, vestan við Hrísey, viðmiðunarpunktur: 66°02'N 18°28'V
5. Reyðarfjörður, viðmiðunarpunktur: 64°57,5'N 13°40'V
6. Heimaey, norðan við Eiðið, viðmiðunarpunktur: 63°28'N 20°17'V

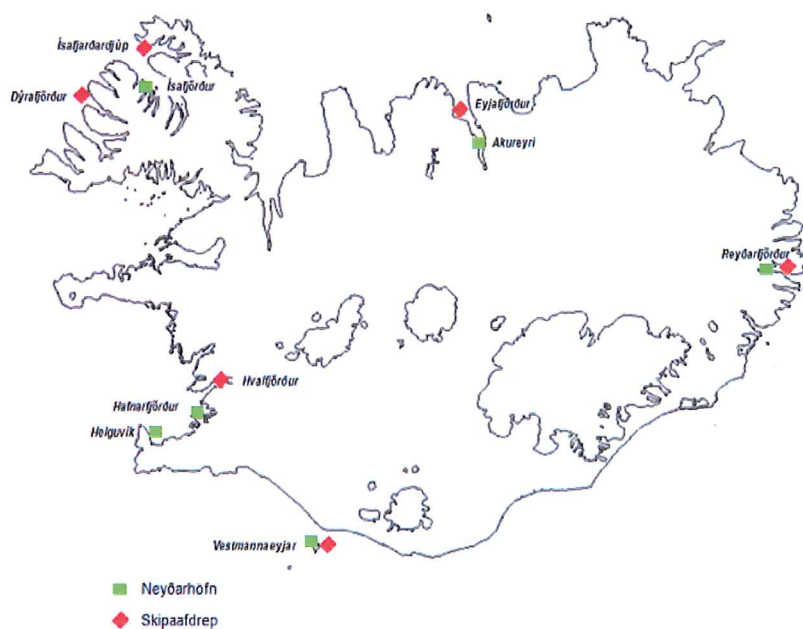
Útnefnd skipaafdrepp eru til viðmiðunar en aðstæður geta orðið til þess að önnur afdrepp verða fyrir valinu, í samráði við Landhelgisgæslu Íslands og Vaktstöð siglinga.

Nánari upplýsingar um aðstöðu, stærðartakmörk, búnað o.þ.h. eru hér á eftir auk þess sem Vakstöð siglinga getur veitt nánari upplýsingar.

Litamerkingarnar hafa eftirfarandi þýðingu:

| | |
|--|---|
| | Skipaafdreppur innan hafna (neyðarhafnir) |
| | Skipaafdreppur utan hafna |

Kort sem sýnir staðsetningu skipaafdreppa:



Hér á eftir eru nánari upplýsingar um hvert og eitt skipaafdreppanna.

| Helguvíkurhöfn | |
|---|---|
| Sjókort | 361 |
| Viðmiðunarstærð skips (mesta lengd) | 180–190 m |
| Aðsigling | Greið, gott svigrúm |
| Innsigling | Innsigling með aðstoð dráttarbáts -báta, dýpi ≥ 15 m |
| Lega og haldbotn | Stakksfjörður. Skjól í öllum áttum nema norðlægum |
| Skjól og veðurfar | Gott skjól nema í NA-átt. Erfið aðkoma í hvassri NA- átt |
| Viðlegur | Góð olíuviðlega. Fjögur ker með flotþybbum |
| Olúgirðing | Góðar aðstæður til að afgirða skip |
| VHF-samband | Gott |
| GSM-samband | Gott |
| Dráttarbátur | Já 6 t BP, frá Faxaflóahöfnum 40 t BP (samtals 60 t) |
| Vegasamband | Já |
| Flugvöllur | Já, fjarlægð 10 km |
| Verkstæði | Reykjanesbær, slippur |
| Upptaka á skipi | Nei |
| Olíumóttaka | Já, góð aðstaða |
| Ógn við byggð eða rekstur | Já, við annan rekstur |
| Lega skipa án mengunarhættu | Já |
| Lega skipa sem mengunarhætta stafar af | Já |
| Lega skipa sem eld- og sprengihætta stafar af | Nei |

| Hafnarfjarðarhöfn | |
|---|---|
| Sjókort | 363, 365 |
| Viðmiðunarstærð skips (mesta lengd) | 150 m |
| Mesta djúprista | 10 m og 12 m á 200 metra kafla |
| Aðsigling | Greið, gott svigrúm |
| Innsigling | Greið, dýpi \geq 12 m |
| Lega og haldbotn | Sunnan eða norðan í firði eftir áttum. Haldbotn er góður |
| Skjól og veðurfar | Skjól nema í vestan- og suðvestanátt |
| Viðlegur | Hvaleyribakki, 430 m að lengd, dýpi 8 m |
| Olúgirðing | Nei, aðeins vegna bráðamengunartilfella. |
| VHF-samband | Gott |
| GSM-samband | Gott |
| Dráttarbátur | Já 15 t BP og frá FFH, 30 og 40 t BP samtals |
| Vegasamband | Já |
| Flugvöllur | Já, Keflavíkurflugvöllur 35 km og Reykjavíkurflugvöllur 15 km |
| Verkstæði | Já, ágæt verkstæði í Hafnarfirði |
| Upptaka á skipi | Já, flotkvíar, 3.000 og 10.000 tonn, 17 m breið |
| Olíumóttaka | Með dælubílum |
| Ógn við byggð eða rekstur | Já, við rekstur og byggð |
| Lega skipa án mengunarhættu | Já |
| Lega skipa sem mengunarhætta stafar af | Nei |
| Lega skipa sem eld- og sprengihætta stafar af | Nei |

| Hvalfjörður | Skipaafdrepp utan hafnar |
|---|--|
| Sjókort | 365, 366 |
| Viðmiðunarstærð skips (mesta lengd) | 200 m |
| Aðsigling | Greið, gott svigrúm |
| Innsigling | Greið |
| Dýpi | 23–45 m |
| Lega og haldbotn | Hálsnes, dýpi 25 m, Hvammshöfði- Þyrilsnes, dýpi 17 m |
| Skjól og veðurfar | Þokkalegt, getur þó orðið mjög hvasst í fjallaköstum |
| Viðlegur | Grundartangi, viðlegur olíuflutningaskipa |
| Olúgirðing | Nei, tiltæk í Reykjavík |
| VHF-samband | Gott |
| GSM-samband | Gott |
| Dráttarbátur | Já, FFH, 60 t BP samtals |
| Vegasamband | Já |
| Flugvöllur | Já, Reykjavíkflugvöllur u.þ.b. 30 km |
| Verkstæði | Nei, í Reykjavík |
| Upptaka á skipi | Nei |
| Olíumóttaka | Já, tvær olíubryggjur innst í firðinum |
| Ógn við byggð eða rekstur | Nei |
| Lega skipa án mengunarhættu | Já |
| Lega skipa sem mengunarhætta stafar af | Nei |
| Lega skipa sem eld- og sprengihætta stafar af | Já, metist hverju sinni |

| Dýrafjörður | Skipaafdrepp utan hafnar |
|---|--|
| Sjókort | 41, 46 |
| Viðmiðunarstærð skips (mesta lengd) | 200 m |
| Aðsigling | Greið, gott svigrúm |
| Innsigling | |
| Dýpi | |
| Lega og haldbotn | Eftir vindi í ytri hluta fjarðarins. Góðar legur |
| Skjól og veðurfar | Gott skjól, þekkt skipalægi |
| Viðlegur | |
| Olúgírðing | Nei |
| VHF-samband | Gott |
| GSM-samband | Gott |
| Dráttarbátur | Nei |
| Vegasamband | Nokkuð út með firði beggja vegna |
| Flugvöllur | Já, við Þingeyri |
| Verkstæði | Á Þingeyri, minni háttar viðgerðir |
| Upptaka á skipi | Nei |
| Olíumóttaka | Nei |
| Ógn við byggð eða rekstur | Nei |
| Lega skipa án mengunarhættu | Já |
| Lega skipa sem mengunarhætta stafar af | Nei |
| Lega skipa sem eld- og sprengihætta stafar af | Já |

| Ísafjarðardjúp | Skipaafdrepp utan hafnar |
|---|--|
| Sjókort | 41, 46 |
| Viðmiðunarstærð skips (mesta lengd) | 200 m |
| Aðsigling | Greið, gott svigrúm |
| Innsigling | |
| Dýpi | |
| Lega og haldbotn | Í NA-átt: Grænahlíð og Snæfjallaströnd. Sunnanvert í Djúpi í suðlægum áttum |
| Skjól og veðurfar | Skjól í NA-áttum og suðlægum áttum |
| Viðlegur | |
| Olúgírðing | Nei |
| VHF-samband | Gott |
| GSM-samband | Já |
| Dráttarbátur | Já (Ísafjörður), 10 + 2 t BP |
| Vegasamband | Nei |
| Flugvöllur | Á Ísafirði |
| Verkstæði | Nei |
| Upptaka á skipi | Nei |
| Olíumóttaka | Nei |
| Ógn við byggð eða rekstur | Nei |
| Lega skipa án mengunarhættu | Já |
| Lega skipa sem mengunarhætta stafar af | Nei |
| Lega skipa sem eld- og sprengihætta stafar af | Já |

| Ísafjarðarhöfn | |
|---|--------------------------------------|
| Sjókort | 46, 417 |
| Viðmiðunarstærð skips (mesta lengd) | 150 m, 100 m stjórnlaust skip |
| Aðsigling | Greið, gott svigrúm |
| Innsigling | Í rennu að Sundahöfn, dýpi 9–12 m |
| Lega og haldbotn | Prestabót, tímabundið lægi |
| Skjól og veðurfar | Þökkalegt skjól í flestum áttum |
| Viðlegur | Sundabakki, 190 m að lengd, dýpi 9 m |
| Olúgirðing | Já, flokkur 1 |
| VHF-samband | Gott |
| GSM-samband | Gott |
| Dráttarbátur | Já 10 t + 2 t BP |
| Vegasamband | Já |
| Flugvöllur | Já |
| Verkstæði | Já, minni háttar viðgerðir |
| Upptaka á skipi | Nei |
| Olíumóttaka | Með dælubílum |
| Ógn við byggð eða rekstur | Já |
| Lega skipa án mengunarhættu | Já |
| Lega skipa sem mengunarhætta stafar af | Já, metist hverju sinni |
| Lega skipa sem eld- og sprengihætta stafar af | Nei |

| Eyjafjörður vestan Hríseyjar | Skipaafdrepp utan hafnar |
|---|--|
| Sjókort | 57 |
| Viðmiðunarstærð skips (mesta lengd) | 200 m |
| Aðsigling | Greið, gott svigrúm |
| Innsigling | Greið, dýpi 50–100 m |
| Lega og haldbotn | Vestan Hríseyjar, dýpi 30–50 m |
| Skjól og veðurfar | Sæmilegt skjól í NA-áttum, gott skjól í suðlægum áttum |
| Viðlegur | |
| Olúgirðing | Nei |
| VHF-samband | Gott |
| GSM-samband | Gott |
| Dráttarbátur | Nei |
| Vegasamband | Já, Dalvík og/eða Árskógssandur |
| Flugvöllur | Já, Akureyrarflugvöllur, um 40 km fjarlægð |
| Verkstæði | Já, á Akureyri, um 40 km fjarlægð |
| Upptaka á skipi | Nei |
| Olíumóttaka | Nei |
| Ógn við byggð eða rekstur | Nei |
| Lega skipa án mengunarhættu | Já |
| Lega skipa sem mengunarhætta stafar af | Já, metist hverju sinni |
| Lega skipa sem eld- og sprengihætta stafar af | Já |

| Akureyrarhöfn / Krossanes | |
|---|---|
| Sjókort | 57, 530 |
| Viðmiðunarstærð skips (mesta lengd) | 150 m |
| Aðsigling | Greið, gott svigrúm |
| Innsigling | Greið, dýpi um 50 m |
| Lega og haldbotn | Utan Oddeyrar, dýpi um 50 m |
| Skjól og veðurfar | Gott skjól |
| Viðlegur | Krossanes, lengd 80 m, dýpi 8,4 m. Slippkantur, dýpi 5 m |
| Olúgirðing | Já, flokkur 1, 300 m |
| VHF-samband | Gott |
| GSM-samband | Gott |
| Dráttarbátur | Já , 11,5t BP |
| Vegasamband | Já |
| Flugvöllur | Já |
| Verkstæði | Já |
| Upptaka á skipi | Já, að 5.000 BT |
| Olúmóttaka | Já, tankar við höfnina |
| Ógn við byggð eða rekstur | Já |
| Lega skipa án mengunarhættu | Já |
| Lega skipa sem mengunarhætta stafar af | Já |
| Lega skipa sem eld- og sprengihætta stafar af | Nei |

| Reyðarfjörður | Skipaafdrepp utan hafnar |
|---|--|
| Sjókort | 73, 716 |
| Viðmiðunarstærð skips (mesta lengd) | 200 m |
| Aðsigling | Greið, gott svigrúm |
| Innsigling | Greið |
| Dýpi | Við Hólmanes, 30–40 m dýpi |
| Lega og haldbotn | Þökkalegt, vindur stendur inn og út fjörðinn |
| Skjól og veðurfar | Sæmilegt skjól í NA-áttum, gott skjól í suðlægum áttum |
| Olúgirðing | Já, flokkur 1, 300 m |
| VHF-samband | Gott |
| GSM-samband | Gott |
| Dráttarbátur | Já, 27 t BP |
| Vegasamband | Já |
| Flugvöllur | Já, Egilsstaðaflugvöllur í um 40 km fjarlægð |
| Verkstæði | Já, minni háttar viðgerðir |
| Upptaka á skipi | Nei |
| Olíumóttaka | Nei |
| Ógn við byggð eða rekstur | Nei |
| Lega skipa án mengunarhættu | Já |
| Lega skipa sem mengunarhætta stafar af | Nei |
| Lega skipa sem eld- og sprengihætta stafar af | Já |

| Reyðarfjarðarhöfn | |
|---|--|
| Sjókort | 73, 716 |
| Viðmiðunarstærð skips (mesta lengd) | |
| Aðsigling | Greið, gott svigrúm |
| Innsigling | Greið |
| Dýpi | 30–40 m |
| Lega og haldbotn | Við Hólmanes eða á Reyðarfirði |
| Skjól og veðurfar | Þokkalegt, vindur stendur inn og út fjörðinn |
| Viðlegur | 80 m kantur, dýpi 8 m |
| Olúgirðing | Já, flokkur 1, 300 m |
| VHF-samband | Gott |
| GSM-samband | Gott |
| Dráttarbátur | Já 27 t BP |
| Vegasamband | Já |
| Flugvöllur | Já, Egilsstaðaflugvöllur í um 40 km fjarlægð |
| Verkstæði | Já, minni háttar viðgerðir |
| Upptaka á skipi | Nei |
| Olíumóttaka | Með tankbílum |
| Ógn við byggð eða rekstur | Já, nálægð við byggð |
| Lega skipa án mengunarhættu | Já |
| Lega skipa sem mengunarhætta stafar af | Já, metist hverju sinni |
| Lega skipa sem eld- og sprengihætta stafar af | Nei |

| Vestmannaeyjahöfn | |
|---|---|
| Sjókort | 310, 321 |
| Viðmiðunarstærð skips (mesta lengd) | |
| Aðsigling Innsigling | |
| Lega og haldbotn | Undir Eiðinu, haldbotn allgóður |
| Skjól og veðurfar | Gott skjól er í höfninni í öllum vindáttum |
| Viðlegur | Langa, um 140 m viðlega, dýpi 8,6 m |
| Olúgirðing | Já, flokkur 1, 300 m |
| VHF-samband | Gott |
| GSM-samband | Gott |
| Dráttarbátur | Já 30 t BP |
| Vegasamband | Nei, ferjusamgöngur við Þorlákshöfn |
| Flugvöllur | Já |
| Verkstæði | Já, minni háttar viðgerðir |
| Upptaka á skipi | Nei |
| Olíumóttaka | Með tankbílum |
| Ógn við byggð eða rekstur | Já, ef hætta er á eldsvoða eða sprengingu |
| Lega skipa án mengunarhættu | Já |
| Lega skipa sem mengunarhætta stafar af | Já, metist hverju sinni |
| Lega skipa sem eld- og sprengihætta stafar af | Nei |
| Annað | Vestmannaeyjahöfn sinnir mengunarvörnum og annarri þjónustu við Landeyjahöfn með þeim búnaði sem látinn var í té á sínum tíma í kjölfar greinagerðarinnar 2008. |

| Eiðið Heimaey | Skipaafdrepp utan hafnar |
|---|---|
| Sjókort | 310, 321 |
| Viðmiðunarstærð skips (mesta lengd) | 150 m |
| Aðsigling | Greið, gott svigrúm |
| Innsigling | |
| Dýpi | 12–25 m dýpi |
| Lega og haldbotn | Haldbotn er misgóður |
| Skjól og veðurfar | Skjól fyrir vindi frá austri og suður um til suðvesturs |
| Viðlegur | |
| Olúgirðing | Ekki unnt að koma þeim við |
| VHF-samband | Gott |
| GSM-samband | Gott |
| Dráttarbátur | Já, 30 t BP |
| Vegasamband | Nei, ferjusamgöngur við Þorlákshöfn |
| Flugvöllur | Já |
| Verkstæði | Já, minni háttar viðgerðir |
| Upptaka á skipi | Nei |
| Olíumóttaka | Nei |
| Ógn við byggð eða rekstur | Já, nema austast á legunni |
| Lega skipa án mengunarhættu | Já |
| Lega skipa sem mengunarhætta stafar af | Nei |
| Lega skipa sem eld- og sprengihætta stafar af | Já, metist hverju sinni |

Fylgiskjal 7, Flæðirit aðgerða

