

ÁRSYFIRLIT 2013



LANDHELGISGÆSLA ÍSLANDS
ICELANDIC COAST GUARD

INNGANGUR

Árið 2013 var viðburðaríkt ár í rekstri Landhelgisgæslunnar. Æfingar og ýmislegt samráð hagsmunaaðila tengt málefnum Norðurslóða hefur verið áberandi og þyrluútköllum fjölgaði umtalsvert samfara auknum straumi ferðamanna. Þyrlur Landhelgisgæslunnar björguðu samtals 147 manns í 195 útköllum á árinu sem er um 15% fjölgun milli ára. Stjórnstöð skráði 486 leitar- og björgunaratvik vegna skipa og loftfara sem er sambærilegur fjöldi og síðastliðin ár. Nokkrar giftusamlegar bjarganir áttu sér stað og er eftirtektarvert hversu vel viðbragðsaðilar unnu saman að þeim. Athygli vekur að þeim málum fjölgar sem eru leyst á byrjunarstigi. Fimm sinnum kom upp eldur um borð í skipum og bátum og þeim fjölgar sem fara út fyrir farsvið fjareftirlitskerfisins sem kallar á að eftirgrennslan hefist. Þá er haft samband við nærstödd skip og báta auk þess sem björgunarskip og þyrlur eru kallaðar út. Flest tilföllin hafa þó leyst farsælega. Afar mikilvægt er að sjófarendur gæti að ferilvöktun og hlustun á neyðarrás sjófarenda.

Með loftslagsbreytingum og opnun siglingaleiða hefur athygli beinst í auknum mæli að mikilvægi staðsetningar Íslands sem miðstöð öryggis, leitar- og björgunarverkefna á Norðurslóðum. Hafsvæðið er erfitt yfirferðar

og umferð skipa fer sífellt vaxandi. Vegna þess er afar mikilvægt að búa yfir viðtækum upplýsingum og nákvæmri stöðumynd af svæðinu. Leitar og björgunarsvæði Íslands nær yfir um 1,9 milljónir ferkílómetra svæði sem er meira en tvöfalt stærra en efnahagslögsagan. Stjórnstöðvar Landhelgisgæslunnar í Reykjavík og Keflavík búa yfir upplýsingum varðandi umferð innan svæðisins auk þess sem á sér stað virk miðlun upplýsinga milli nágrannaþjóðanna. Ný og betri tækni, svo sem fjar- og gervihnattæftirlit gera Landhelgisgæslunni kleift að fylgjast náið með umferð um svæðið. Lögð er áhersla á að efla tengslin við Dani og Norðmenn, enda eru öryggis- og björgunarmál sameiginlegt verkefni þjóðanna sem liggja að Norðurslóðum.

Landhelgisgæslan hefur þurft að draga saman reksturinn um rúmlega 40% á fimm árum en áhersla hefur verið lögð á að hlífa eftir bestu getu öryggis-, neyðar- og björgunarstörfum stofnunarinnar. Sjómælingar ásamt þyrlusveit hafa fyrst og fremst orðið að líða fyrir þessar þrengingar. Landhelgisgæslan

hefur í dag þrjár þyrlur til umráða. Þyrlan TF-LÍF er eina þyrlan í eigu Landhelgisgæslunnar en hún er 28 ára gömul. Þyrlurnar TF-GNA og TF-SYN eru í leigu en leigusamningar annarrar rennur út eftir fjögur ár en hinnar eftir fimm. Þrátt fyrir að nokkur ár séu í að samningarnir renni sitt skeið þarf að huga að því hvað taki við að því loknu sem fyrst. Slíkt verkefni þarf langan

**Landhelgisgæslan
hefur þurft að
draga saman
reksturinn um
rúmlega 40% á
fimm árum**

aðdraganda en Ísland þarf á að halda sérhæfðum björgunarþyrlum sem geta tekist á við fjölbreyttar og erfiðar aðstæður til sjós og lands.

Lækkandi fjárframlögum hefur verið mætt á ýmsan hátt, meðal annars með verkefnum erlendis. Landhelgisgæslan

hefur lagt til bæði skip og flugvél til verkefna við landamæraeftirlit fyrir Evrópusambandið og með því móti hefur verið mögulegt að halda tækjum í gangi og í rekstri. Í verkefnum þessum hafa starfsmenn sótt sér dýrmæta reynslu og vegna þeirra er Landhelgisgæslan betur í stakk búin til að takast á við erfið verkefni og aðstæður sem geta komið upp. Fyrir elju og dugnað starfsmanna hefur þetta gengið.



LANDHELGISGÆSLAN Í TÖLUM

Heildarrekstrartölur 2008-2013 (milljónir kr.)

	2013	2012	2011	2010	2009	2008
Heildarútgjöld	4.815,1	5.622	4.986	3.592	2.868	2.870
Heildartekjur	907,4	1.459	-1.528	-1.001	-243	-213
þar af v/erl. verkefna	472,0	1.024	1.236	775	-	-
Heildarútgjöld umfram sértekjur	3.907,7	4.163	3.457	2.591	2.625	2.657
Framlag ríkissjóðs	3.908,2	3.685	3.402	2.835	2.904	2.604
Afgangur/ halli	0,5	-478	-56	244	279	-53
afgangur (-halli) frá fyrra ári	-55,0	423	475	125	-155	-101
Uppsöfnuð staða í árslok	-54,5	-55	419	369	125	-155

Skipting kostnaðar að frádregnum tekjum eftir deildum (milljónir kr.)

	2013	%	2012	%	2011	0%
Varðskiparekstur	769	20%	665	16%	300	19%
Flugrekstur	2.002	51%	2.347	56%	1.919	56%
Stjórnstöð – Séraðgerða- og sprengjueyðingasvið	255	6%	240	6%	214	6%
Sjómælingar	69	2%	82	2%	69	2%
Annar rekstur	119	3%	89	2%	214	6%
Loftrýmiseftirlit	693	18%	740	18%	741	21%
Samtals	3.907	100%	4.163	100%	3.457	100%

Skipting ársverka

	2013	%	2012	%	2011	%
Varðskiparekstur	52	27%	66	32%	64	32%
Flugrekstur	50	26%	51	24%	49	24%
Stjórnstöð – Séraðgerða- og sprengjueyðingasvið	29	15%	27	13%	26	12%
Sjómælingar	7	4%	8	4%	9	4%
Annar rekstur	16	8%	16	8%	16	8%
Loftrýmiseftirlit	39	20%	41	19%	41	20%
Samtals	193	100%	209	100%	205	100%



LÖGGÆSLA OG EFTIRLIT

Landhelgisgæslan leggur áherslu á að hafa ávallt varðskip til taks og staðsett miðað við álag hvers tíma. Þegar skip er staðsett í höfn er það til taks og reiðubúið að sinna útköllum ef á þarf að halda. Varðskipin voru 271 dag á sjó á árinu á móti 304 dögum 2012.

Samtals var farið til eftirlits í 182 skip árið 2013 sem er svipaður fjöldi og árið á undan. Athugasemdir voru gerðar í 40% tilfella sem jafngildir 73 bátum. Nefna má að auk beinna afskipta varðskipa eru fjölmargar athugasemdir og áminningar beint frá aðgerðasviði, stjórnstöð og flugdeild. Athugasemdum fækkaði almennt í öllum flokkum árin 2012-2013, nema hvað varðar afladagbók. Kærum á hendur skipstjóra vegna brota gegn fiskveiðilöggjöf, áhafnarlögum, lögum um eftirlit með skipum, lögskráningarlögum og fleira fjölgaði milli ára.

Fjöldi skoðana í íslensk og erlend skip

	2013	2012	2011	2010
Fjöldi skoðana	182	185	239	325

Kærum við fiskveiðieftirlit 2008-2013

	2013	2012	2011	2010
Heildarfjöldi kæra	33	23	12	39

Sigldar sjómílar

	2013	2012	2011	2010	2009	2008
Týr	10.767	16.120	31.326	15.992	12.998	14.713
Ægir	1.682	14.892	21.699	24.502	13.713	12.976
Þór	5.656	10.052	9.523			
Baldur	1.068	3.490	3.356	3.393	1.647	6.914
Samtals	18.383	44.554	65.904	43.887	28.358	34.603

Úthaldsdagar varðskipanna við Ísland

	2013	2012	2011	2010	2009
Týr	105	22	67	237	171
Ægir	36	83	74	70	197
Þór	107	125	25	-	-
Baldur	23	52	64	49	25
Samtals	271	304	230	356	393

Athugasemdir við skyndiskoðanir Baldurs og Flóka

	2013	2012	2011	2010
Afli	8%	9%	6%	12%
Afladagbók	17%	7%	8%	9%
Veiðileyfi	18%	12%	4%	2%
Veiðarfæri	12%	8%	1%	4%
Búnaður	24%	43%	23%	34%
Lögskráning	9%	16%	6%	7%
Réttindi	12%	10%	5%	17%

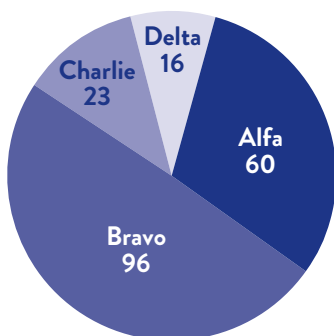


LEIT OG BJÖRGUN

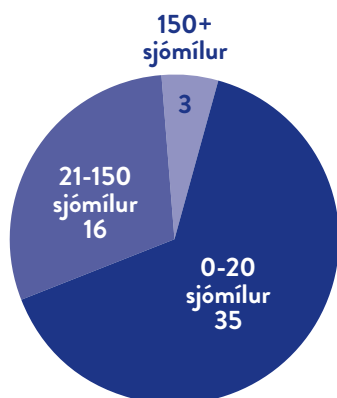
Samtals voru björguðu þyrlur Landhelgisgæslunnar 147 manns í 195 útköllum á árinu sem er um 15% fjölgun milli ára. Meðalútkallstími í Alfa útköllum voru 24 mín en sá tími fór allt niður í 6 mínútur þegar þyrluáhöfn var staðsett á flugvelli. Flognar voru 25% fleiri klst í leitar-, björgunar og sjúkraflog á þyrlum.

Skráð voru 486 leitar- og björgunar- atvik vegna skipa og loftfara sem er sambærilegur fjöldi og síðastliðin ár. Nokkrar giftusamlegar bjarganir áttu sér stað og er eftirtektarvert hversu vel viðbragðsaðilar unnu saman að þeim.

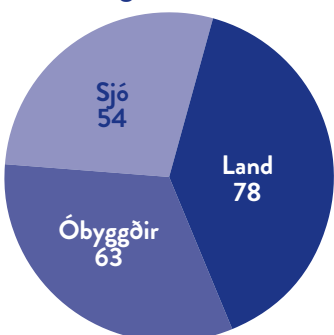
Tegundir útkalla



Vegalengdir útkalla á sjó í sjómílum



Staðsetning útkalla



Svo virðist sem að fleiri mál voru leyst meðan þau voru ennþá á óvissustigi. Samtals voru 69 mál flokkuð á hættustigi árið 2013 í sambanburði við 118 mál árið 2012. Fleiri mál eru skráð á óvissustigi árið 2013 eða samtals 392 á móti 334 málum árið 2012.

Fimm sinnum kom upp eldur um borð í skipum og bátum og þeim fjölgar sem fara út fyrir farsvið fjareftirlitskerfisins sem kallar á að eftirgrennslan hefist. Þá er haft samband við nærstödd skip og báta auk þess sem björgunarskip og þyrlur eru kallaðar út. Flest tilfelli hafa þó leyst farsælega.

Útköll Flugdeildar

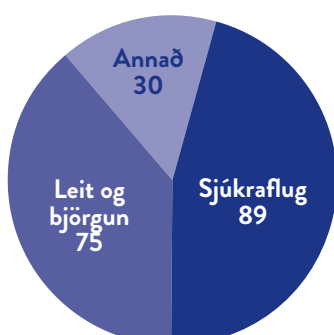
	2013	2012	2011	2010	2009	2008
Alfa	60	60	34	54	41	36
Bravo	96	86	105	103	66	72
Charlie	23	21	11	25	20	28
Delta	16	6	5	6	9	14
Samtals	195	173	155	188	136	150

Fjöldi einstaklinga bjargað með þyrlum

	2013	2012	2011	2010	2009	2008
Samtals	147	110	106	108	61	68
Íslenskt ríkisfang	79	72	78	65	47	59
Erlent ríkisfang	68	38	28	43	14	9

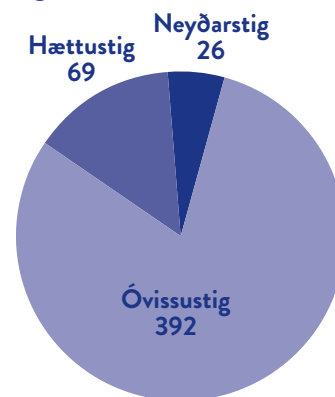


Verkefni útkalla

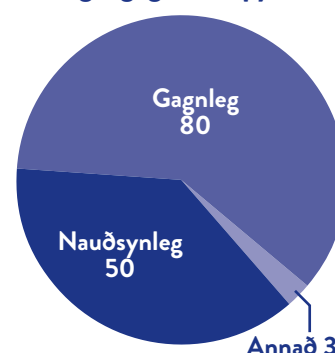


Afar mikilvægt er að sjófarendur gæti að ferilvöktun og hlustun á neyðarrás sjófarenda.

Stigsflokkun mála 2013



Greining á gagnsemi þyrlu



VERKEFNI ERLENDIS

Í því skyni að afla tekna til reksturs Landhelgisgæslunnar hefur stofnunin frá árinu 2010 sinnt verkefnum erlendis, m.a. fyrir Landamærastofnun Evrópu og Evrópusambandið (EU). Árið 2013 héldu varðskipið Týr og flugvélin Sif þessum verkefnum áfram.

TF-SIF var 4,5 mánuð við störf í Miðjarðarhafi á vegum Frontex þar sem flugvélin kom að björgun 870 flóttamanna. Einnig var óskað eftir aðstoð flugvélarinnar við leit, björgun og fíkniefnamál.

Varðskip og flugvélar Landhelgisgæslunnar erlendis 2011-2013

Fjöldi daga:	2013	2012	2011
VARÐSKIPIÐ TÝR			
Eftirlit fyrir landamærastofnun EU/Frontex	30		
Leiguverkefni á vegum EFCA		59	161
Dráttarverkefni Kanada –Danmörk		43	
VARÐSKIPIÐ ÆGIR			
Eftirlit fyrir landamærastofnun EU/Frontex		59	160
FLUGVÉLIN TF-SIF			
Eftirlit fyrir landamærastofnun EU/Frontex	130	190	155

SÉRAÐGERÐA- OG SPRENGJUEYÐINGASVIÐ

Verkefni séraðgerða- og sprengjueyðingasviðs Landhelgisgæslunnar eru afar fjölbreytt á sjó og landi. Deildin ber ábyrgð á viðamiklu hlutverki við loftrýmisgæslu, þjálfun, öryggismál og fræðslu starfsmanna Landhelgisgæslunnar sem og annarra stofnana. Auk þess koma ýmis sérverkefni til framkvæmda hjá starfsmönnum sviðsins.

Fastur liður í starfsárinu er framkvæmd „Northern Challenge“ fjölþjóðlegrar æfingar sprengjusérfræðinga sem er haldin í september á Keflavíkurflugvelli og á fyrrum varnarsvæðum utan hans, í höfninni í Helguvík, Patterson svæðinu og í Hvalfirði. Tíu þjóðir tóku að þessu sinni þátt með um tvö hundruð liðsmenn en þær voru auk Íslands: Danmörk, Noregur, Svíþjóð, Þýskaland, Holland, Belgía, Frakkland, Austurríki og Bandaríkin. Æfingin var haldin í tólfta sinn en auk Landhelgisgæslunnar koma aðildarþjóðir NATO að skipulagningu og framkvæmd æfingarinnar. Tilgangur Northern Challenge er að æfa viðbrögð við hryðjuverkatilfellum þar sem heimatilbúnum sprengjum hefur verið komið fyrir. Búinn er til samskonar búnaður og fundist hefur víðsvegar um heim og aðstæður hafðar eins raunverulegar og hægt er. Einnig er rannsóknarþátturinn tekinn fyrir þar sem ákveðin teymi hafa einungis þann tilgang að rannsaka vettvang og fara yfir sönnunargögn.

Tókst æfingin mjög vel og hefur hún vakið athygli víða um heim fyrir gott

skipulag og vinnuaðstæður eins og best verður á kosið.

Séraðgerða- og sprengjueyðingasvið tók í notkun nýjan bát á árinu 2013 sem ber nafnið Leiftur. Báturinn hefur reynst vel og er hann notaður við ýmsar

aðstæður, við útköll, leit og björgun, eftirlit, æfingar, löggæslu með lögreglu og fiskveiðieftirlit í samstarfi við Fiskistofu þar sem farið var um borð í báta, kannað veiðileyfi, haffæri, lögskráning og fleira. Leiftri var siglt u.þ.b. 1000 sjómílar á tímabilinu.



Séraðgerða- og sprengjueyðingasveit – skipting verkefna

Fjöldi klukkustunda	2013	2012	2011	2010	2009
Sprengjueyðing	453	560	600	589	484
Köfun	127	190	200	174	77
Viðhald búnaðar	200	250	300	140	816
Skotvopnakennsla	475	450	560	560	450
Samvinna við flugdeild	355	395	407	407	490
Önnur verkefni	326	350	700	516	1.090
Borverkefni	120	20	350	198	226
NC	3.050	2.600	2.530	1.586	1.278
Hreinsun svæða	285	364	3.000	998	3.281
Aðgerðarsvið ýmislegt	50	405	300	292	412
Æfingar EOD/IED	600	650	1.000	550	472
Námskeið	225	245	250	250	216
Loftrýmisgæsla	370	310	350	262	250
Frontex - EU	400	450	510	624	
Fiskveiðieftirlit	650	525			
Chile v/Þór				110	

FLUGTÆKNIDEILD

Útkallsstaða á þyrlum Landhelgisgæslunnar jókst talsvert á árinu 2013. Þyrlan TF-SYN bættist í flugflotann þann 5. febrúar en hún er sömu tegundar og þyrlurnar TF-LIF og TF-GNA. Aldrei kom upp sú staða að engin þyrla væri til taks en þrjár þyrlur voru til taks 66 daga ársins og tvær þyrlur 272 daga ársins sem er nokkuð betri niðurstaða en árið á undan.

Viðbragðsgeta véla:

TF-LIF	87%
TF-GNA	84%
TF-SYN	78%
TF-SIF	96%

Þann 25. apríl var TF-GNA á flugi við Suðausturland þegar bilun kom upp í girkassa vélarinnar svo lenda þurfti með stuttum fyrirvara við bæinn Kvísker í Suðursveit. Ekki var mögulegt að framkvæma viðgerð á staðnum og var því tekin ákvörðun um að flytja vélna

til Reykjavíkur á flutningabifreið. Slík aðgerð hefur ekki farið fram áður hjá Landhelgisgæslunni en flutningurinn tókst eins og best verður á kosið. Viðgerð fór síðan fram í flugskýli Landhelgisgæslunnar og var þyrlan orðin flughæf aftur eftir einungis sjö daga stopp.

Á árinu fóru bæði TF-LIF og TF-GNA í 500 tíma skoðun en sú skoðun tekur almennt 4-6 vikur. Einnig fór þyrlan TF-SYN í lok árs 2012 til Noregs þar sem fór fram viðamikil G-skoðun. Slík skoðun er framkvæmd á 12 ára fresti eða að loknum 7500 flugtímum. Fulltrúi flugtæknideildar fylgdi vélinni til að hafa yfirsýn og eftirlit með skoðuninni. Ásamt því að fara í þessa skoðun var vélin búin nætursjónauka-



lýsingu sem eykur notagildi hennar umtalsvert. Skoðunin var framkvæmd af Heli-One í Stavanger en fyrirtækið hefur unnið mikið fyrir Landhelgisgæsluna á undanförunum árum og framkvæmdi m.a. samskonar skoðun á TF-LIF árið 2012.

Auk almenns viðhalds á loftföllum Landhelgisgæslunnar í Reykjavík, sinnti tæknideildin einnig flugvél Landhelgisgæslunnar, TF-SIF, þegar hún var staðsett á Grikklandi og Ítalíu vegna verkefna hennar fyrir Frontex, Landmærástofnun Evrópusambandsins.

LOFTHELGIS- OG ÖRYGGISMÁLASVIÐ

Framkvæmd verkefna Lofthelgis- og öryggismálasviðs starfsárið 2013 var með hefðbundnum hætti. Framkvæmdir hafa verið í gangi við að breyta rafkerfum á Öryggissvæðinu á Keflavíkurflugvelli og er ráðgert að þeim verði lokið í desember 2014 þ.e.a.s. þeim verkþáttum sem nauðsynlegt er að ljúka til að tryggja áframhaldandi óbreyttan rekstur.

Nýtt hugbúnaðarkerfi var tekið í notkun vorið 2013. Kerfið er eign Atlantshafsbandalagsins (NATO) og var uppsetning þess framkvæmd af sérfræðingum Landhelgisgæslunnar og stofnana NATO. Allur búnaður og framkvæmd uppfyllti á starfsárinu lágmarksstaðla og rekstrarkröfur Atlantshafsbandalagsins. Kanada, Ítalía og Bandaríkin lögðu Atlantshafsbandalaginu til flugsveitir til að framkvæma loftrýmisgæslu hér við land en hver þjóð dvelur hér á landi að jafnaði í um fjórar vikur. Hver flugsveit telur um 150 liðsmenn.

Ísland tók í fyrsta skipti þátt í árlegri fjarskiptæfingu yfirherstjórnar

Bandaríkjanna í Evrópu, Combined Endeavor, og var í tengslum við hana sett upp fjarskiptamiðstöð á Öryggissvæðinu í Keflavík þar sem æfð voru samskipti við Evrópu vegna aðgerða á Íslandi. Samanber ákvörðum stjórnvalda tók Landhelgisgæslan þátt í undirbúningi vegna „Iceland Air Meet 2014 (IAM2014)“. IAM2014 fólst í þátttöku Finnlands og Svíþjóðar í loftvarnarþjálfunarverkefni sem fór fram á sama tíma og loftrýmisgæsluvakt Noregs dagana 3.–21. febrúar 2014. Þátttaka Svíþjóðar og Finnlands á rætur í tillögum Thorvald Stoltenberg um aukið norrænt samstarf í öryggis- og varnarmálum og markar hún ákveðin tímamót í samstarfi landanna á þeim vettvangi. Verkefnið veitir Svíþjóð og Finnlandi, sem eru samstarfsríki NATO, tækifæri til að styrkja samstarfshæfni sína í aðgerðum með bandalaginu. Landhelgisgæslan og íslenskir viðbragðsaðilar njóta góðs af þjálfunarverkefninu, en vegna þess komu til landsins tvær finnskar björgunarþyrlur sem æfa leit og björgun með Landhelgisgæslunni.

Öryggissvæðið var á árinu einnig nýtt af íslenskum löggæslu- og viðbragðsaðilum til æfinga.

Loftrýmiseftirlit var eins og áður framkvæmt samanber staðla Atlantshafsbandalagsins og tryggði það bandalaginu og aðildarþjóðum samþætta rauntíma stöðumynd á loftrýmis- eftirlitssvæði Atlantshafsbandalagsins við Ísland.

Rekstur ratsjár- og fjarskiptastöðvanna var eins og áður mikilvægur þáttur í daglegum rekstri en stöðvarnar hýsa einnig fjarskiptabúnað fyrir símafyrirtækin, flugleiðsögu og viðbragðsaðila.



SJÓMÆLINGASVIÐ – SIGLINGAÖRYGGI

Sjómælingaverkefni voru lítil að umfangi á árinu. Meginverkefni ársins fólst í mælingu svæða við Reykjanes sem kerfi aðskildra siglingleiða nær yfir. Önnur mælingaverkefni voru unnin fyrir hafnaryfirvöld í Reykjavík. Ekkert nýtt sjökort var gefið út á árinu en ný útgáfa var gerð af yfir 80% af rafrænum sjökortum á árinu. Ekkert var prentað af sjökortum.

Sala ársins af sjökortum á pappír var rétt ríflega 1.800 eintök sem er nokkuð undir ársmeðaltali síðastliðinna tíu ára. Tæplega 2.200 ENC kort (rafræn sjökort) voru seld á árinu. Er þetta í fyrsta sinn sem seldur fjöldi rafrænna sjökorta er meiri en pappírkorta.

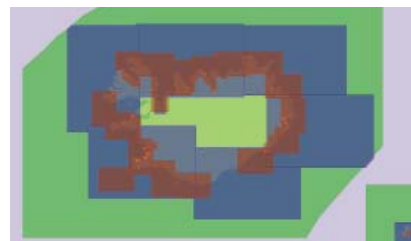
Ný útgáfa var gerð af yfir 80% útgefina rafrænna sjökorta á árinu. Einnig komu út 58 nýjar útgáfur af þeim 70 ENC - kortum sem gefin hafa verið út.

Kortaskrá 2013 var gefin út í maí. Sjávarfallatöflur 2014 og Sjávarfalla-almanak 2014 komu út í október. Á árinu voru Tilkynningar til sjófarenda gefnar út í fjórum heftum, samtals 20 tilkynningar.

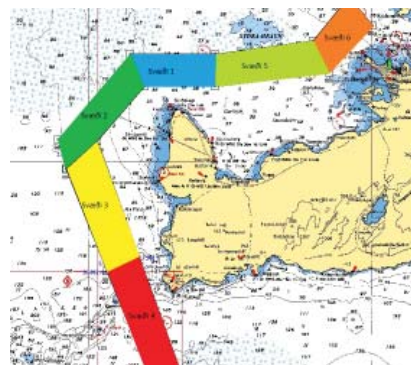
Af öðrum útgáfum voru seld ríflega 760 eintök, stærstur hlutinn sjávarfallatöflur og almanök.

Sjómælinga- og eftirlitsbáturinn Baldur var við ýmis verkefni 2013. Helst ber að nefna sjómælingar við Reykjanes og fiskveiðieftirlit með Fiskistofu. Önnur verkefni fólust í æfingum með þyrllu, aðstoð við sjósetningu mengunarhreinsigirðingar með varðskipinu Þór og æfingum með köfunarsveit Landhelgisgæslunnar.

Í gangi eru sjómælingar með fjölgeislamæli á svæðum sem myndinni sýnir.



Nær öll íslensk sjökort sem prentuð eru á pappír eru einnig gefin sem rafræn sjökort. Þeim er dreift í gegnum erlenda dreifingaraðila, IC-ENC (www.ic-enc.org).



ÝMSAR KENNITÖLUR ÚR REKSTRINUM 2008-2013

	2013	2012	2011	2010	2009	2008
Ársverk*	193	209	205*	149	146	159
Úthaldsdagar varðskipa	316	465	576	587	393	533
Úthaldsdagar varðskipa á Íslandsmiðum	271	304	230	356	393	533
Baldur, sjómælingar ofl.**	23	52	62	49	25	155
Skjalfest mál hjá stjórnstöð***	198	145	116	155		
Útköll flugdeildar	195	173	155	188	136	150
Flugtímar þyrllur	869	935	995	847	900	933
Flugtímar flugvél	618	796	807	818	310	230
Samtals flugtímar loftfara	1.487	1.731	1.802	1.665	1.210	1.163
Flugtímar loftfara við Ísland	1.011	1.078	1.182	1.259	1.210	1.163

* Árið 2011 fjölgaði ársverkum um 41 vegna verkefna fyrrum Varnarmálastofnunar. Einnig var fjölgun í áhöfnum varðskipa vegna erlendra verkefna, alls 11 ársverk, úr 45 í 56. **Baldur var lítið notaður til sjómælinga árin 2009 og 2010, helst fyrir Orkustofnun og í höfnum landsins. Í stað þess var hann nýttur árin 2010-2013 til fiskveiðieftirlits í samstarfi við Fiskistofu, m.a. meðan á strandveiðum hefur staðið. Einnig er Baldur notaður lítilliga við æfingar með flugdeild LHG, köfunarsveit og séradgerða- og sprengjueyðingarsviði LHG ásamt sérsveit ríkislögreglustjóra. *** Málin tengdust leit, björgun, aðstoð og sjúkraflutningum á sjó og landi. Samkvæmt skilgreiningum IMO teljast sjúkraflutningar á sjó til björgunaraðgerða.

LANDHELGISGÆSLA ÍSLANDS
ICELANDIC COAST GUARD

Skógarhlíð 14 | 105 Reykjavík
Sími 545 2000 | www.lhg.is